

# Patientensuche

## Schaltknöpfe

### 1. Archiv auswählen

- z.B. Archiv vor Ort
- CD/DVD

### 2. voreingestellte Suchfilter auswählen, z. B.

- Am heutigen Tag
- In den letzten 24 Stunden
- CTs vom heutigen Tag
- ...

## Suchkriterien

### 3. Eingabe von Suchkriterien

- **Familienname/ Vorname**
  - Vollständigen Familiennamen/ Vornamen
  - mind. zwei Buchstaben
  - oder Teilstücke des Namens in „%“ eingeschlossen, z.B. %usterm% für Mustermann
- **Sex/Geschlecht**
  - Suche eingrenzen auf F oder M
- **Geb. Datum**
  - Eingabe im Format dd.mm.yyyy
- **PatID**
  - Eingabe der vollständigen PatID
- **Datum**
  - Standardmäßig ist die Suche auf den heutigen Tag eingeschränkt. Geben Sie das Datum im Format dd.mm.yyyy ein oder schränken Sie die Suche auf einen Zeitraum von mehreren Tagen ein, z.B.
    - 0 für heute
    - 1 heute und gestern
    - 5 im Zeitraum von vor 5 Tagen bis einschließlich heute
- **MD: Modalität**
  - z.B. CT, es werden nur die CT Untersuchungen angezeigt

# MERLIN Diagnostic Workcenter

## Suche starten

- Drücken der Eingabetaste
- Klick Schaltknopf **Suchen**

## Laden von Patienten

- **Vollständigen Patienten**
  - **Doppelklick** um ihn zu laden
- **Einzelne Studie**
  - **Klick** auf den Namen des Patienten
  - **Doppelklick** auf die gewünschte Studie des Patienten
- **4. Mehrere Patienten**
  - **Häkchen** in der Checkbox vor dem Patienten setzen, dann wird Patient auf die Patientenliste übertragen

The screenshot shows the 'Patientensuche' (Patient Search) window. At the top, there is a toolbar with buttons for 'Archiv Phoeni', 'Alle Mandanten', 'Datum', '-1 Tag', '+1 Tag', 'Filter löschen', 'Suchen', 'CD erstellen', 'D: CDROM', 'Live', and 'Worklist'. Below the toolbar is a search filter bar with a dropdown menu and a 'sync RIS: never' indicator. The main area is a table with columns: Familienname, Vorname, Sex, Geb.Dat, PatID, Age, Datum, Zeit, MD, Mandant, and Bilder. The table contains three rows of patient data. A red oval highlights the search criteria input fields (Familienname, Vorname, Sex, Geb.Dat, PatID, Age, Datum, Zeit, MD) in the first row. Red arrows with numbers 1-4 point to specific UI elements: 1 points to the 'Archiv Phoeni' button, 2 points to the 'Datum' button, 3 points to the 'Suchen' button, and 4 points to the checkbox in the first row of the table.

Familienname	Vorname	Sex	Geb.Dat	PatID	Age	Datum	Zeit	MD	Mandant	Bilder
roeko	aneurysma									
<input type="checkbox"/> ROEKO	ANEURYSMA	M	01.01.1900	123456	79	27.01.2006	10:14	CT	041K05	1519 THORAX
<input type="checkbox"/> ROEKO	ANEURYSMA	M	01.01.1900	654321		14.04.2004	08:03	CT	041K05	766 ABDOME

# Arbeitsbereich

## Bildcontainer

## Kontextmenü

# MERLIN Diagnostic Workcenter

### 1. Fenstern:

- Drücken Sie
  - das Mausrad
  - die mittlere Maustaste oder
  - Strg + die linke Maustaste
 und bewegen Sie die Maus horizontal und vertikal um zu fenstern

### 2. Durch die Serie blättern

- verwenden Sie die *Hot Regions* (s.unten)
- drehen Sie am Mousrad
- verwenden Sie die Komma- oder Punktaste der Tastatur

### 3. Punktzoom

- Drücken Sie die rechte Maustaste und bewegen Sie die Maus vertikal

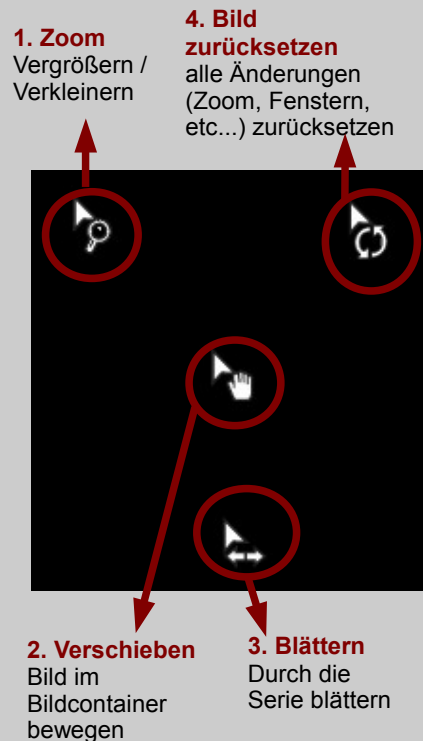
### 4. Lupe (1:1)

- Klicken Sie beide Maustasten gleichzeitig (Lupe ein)
- Bewegen Sie die Maus um die Lupe über das Bild zu bewegen,
- Rechtsklick (Lupe aus)

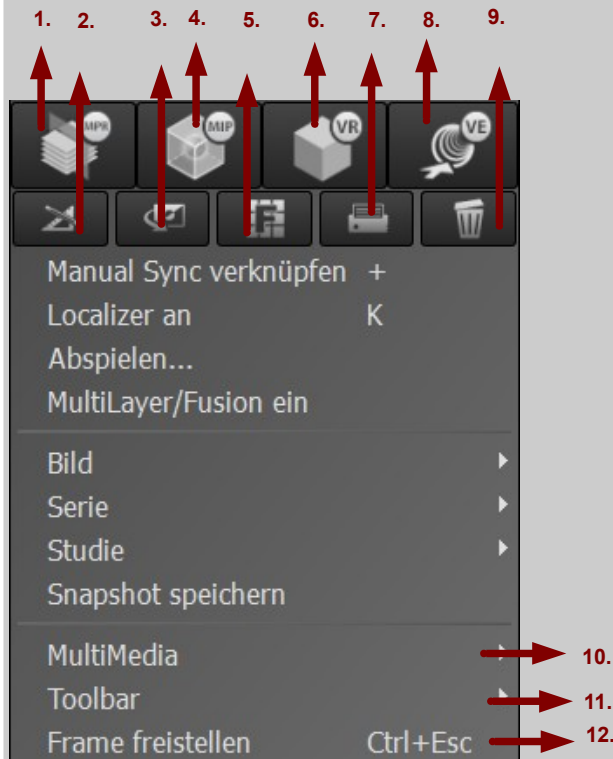
### « Hot Regions »

#### Hot Region verwenden:

- Bewegen Sie den Mauszeiger über die *Hot Region*. Das entsprechende Symbol wird am Mauszeiger angezeigt
- Halten Sie die Maustaste über dem angezeigten Symbol gedrückt und bewegen Sie die Maus:
  - **1. Beim Zoom:** vertikal oder horizontal
  - **2. Beim Verschieben:** in die gewünschte Richtung
  - **3. Beim Blättern:** horizontal
  - **4. Zurücksetzen:** nur anklicken, Bild wird in den Ursprungszustand zurückversetzt.
- **Vollbildmodus:** In der Bildmitte doppelklicken um das Bild im Vollbildmodus darzustellen. Erneut doppelklicken, um zur vorigen Darstellung zurückzukehren



- Tastaturkürzel:
- 1. MPR** M, W
  - 2. Zeichenmenü**, s. Rechts Z
  - 3. Transformationsmenü**  
Menü zum Invertieren, Rotieren und Spiegeln von Bildern, s. rechts
  - 4. MIP**
  - 5. Filmblattmodus:** F  
die Bilder einer Serie nebeneinander anzeigen
  - 6. Volume Rendering**
  - 7. Druckmenü**
  - 8. Virtuelle Koloskopie**
  - 9. Verwerfen** der Bilder im Bildbereich
  - 10. MultiMedia** Unter anderem: Internet-Browser ( Firefox oder 'Internet Explorer)
  - 11. Toolbars** anzeigen bzw. ausblenden
  - 12. Frame freistellen:** Das Bild in einem separaten Fenster anzeigen



- 1. Zeichenmenü**
  - ↔ Distanz messen
  - ↔ Winkel messen (beidseitig)
  - ↔ Rechteckige ROI einzeichnen
  - ↔ Kreisförmige ROI einzeichnen
  - ↔ Ovale ROI einzeichnen
  - ↔ Polygonale Distanz messen
  - ↔ Polygon einzeichnen
  - ↔ Gekrümmte Distanz messen
  - ↔ Polygonale ROI einzeichnen
  - ↔ Pfeil einzeichnen
  - ↔ Text einfügen
  - ↔ Zeichnung bearbeiten
  - ↔ Zeichnung löschen
  - ↔ Rechteckigen Shutter einfügen
  - ↔ Kreisförmigen Shutter einfügen
  - ↔ Polygonalen Shutter einfügen
  - ↔ Shutter löschen
- 2. Transformationsmenü Menü zum Rotieren etc.**
  - ↔ Bild invertieren
  - ↔ Horizontal spiegeln
  - ↔ Vertikal spiegeln
  - ↔ Bild rotieren
  - ↔ Bild fenstern
  - ↔ Filter anwenden

# Hauptmenü

## Patientenübersicht



- Patientensuche öffnen oder schließen**  
Klick auf den Patientenbutton
- Durch Patienten in der Patientenliste blättern ( a. Reiter für Patientensuche )**
  - Ein Klick auf die rechte Pfeiltaste blättert einen Patienten weiter
  - Ein Klick auf die linke Pfeiltaste blättert einen Patienten zurück
- Studien laden**
  - Auf eine Studie in der Studienliste **doppelklicken**
    - Die Serien der gewählten Studie **ersetzen** die im Bildbereich vorhandenen
  - Auf eine Studie in der Studienliste klicken, die Maustaste gedrückt halten und in den Arbeitsbereich ziehen (**Drag&Drop**):
    - Die Serien der Studie werden **zusätzlich** im Bildbereich angezeigt.
- Studienliste einschränken**  
Um nur Bilder von einer bestimmten Modalität angezeigt zu bekommen kann man mit Hilfe des Modalitätenfilters die Studienliste beschränken z.B. Ein Klick auf „CT“ zeigt nur noch Studien mit CT- Bildern an.

# MERLIN Diagnostic Workcenter

## Bedienkonsole

**Zeichenmenü**

**Transformationsmenü:** Menü zum Rotieren, Spiegeln und Invertieren

Durch die Studienliste blättern

Overlays ein- / ausblenden

- Aufteilung des Arbeitsbereiches anpassen
- Rechtsklick:** Auto-Aufteilung
- Alle angezeigten Bilder **verwerfen**

Nur **Snapshots** anzeigen

**Rechtsklick:** Menü zur Speicherung von Snapshots öffnen

Nur als **befundrelevant** markierte Bilder anzeigen (ist der Filter aktiviert, dann leuchtet der Button rot)

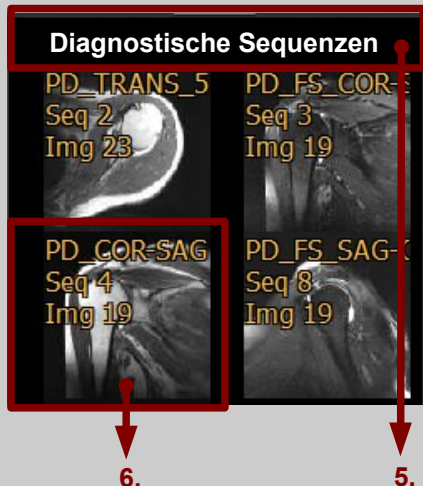
**Bildbeschriftungen ein- / ausblenden**

1x klicken: Labels ausblenden/ nur Datum einblenden

2x klicken: Datum ebenfalls ausblenden– alle Labels sind ausgeblendet

3x klicken: Alle Labels wieder einblenden

## Serienvorschau



- Vorschau einschränken**  
Wenn ein Serienfilter konfiguriert ist kann man hier die Vorschau einschränken. Mit einem **Rechtsklick**, werden alle gefilterten Serien geladen.
- Serie laden**
  - Auf ein Vorschaubild **doppelklicken**,
    - Die Serie wird **zusätzlich** zu den bisher geladenen angezeigt.
  - Auf ein Vorschaubild **klicken**, die Maustaste gedrückt halten und an die gewünschte Stelle im Bildbereich ziehen (**Drag&Drop**)
    - Die Serie kann **neben** einer anderen oder **anstelle** einer anderen Serie platziert werden.

## Schaltknopfleiste

**Beendet die Anwendung**

**Login**

**Hilfe**

**Menü für Einstellungen**

**Druckmenü**

- Klick:** Wechsel zwischen Vollbild und Fensterdarstellung
- Rechtsklick:** Wechsel auf den zweiten Monitor, falls vorhanden